

## 第15回春の日の食談会

毎年恒例の春の日の食談会が3月1日(土)はまかぜにて行われ、メンボラ友の会、くろゆり会(家族会)、なごみの郷利用者・関係者らが一同に集まり親睦を深めました。

初めての会場となったはまかぜでは、広々とした多目的室で手作りの料理やデザートをいただきながら、手品、ゲーム、歌、踊りなどの余興で楽しいひと時を共有しました。



### 「中日ボランティア賞」

なごみの郷を拠点としてボランティア活動を展開している「小松能美メンタルヘルスボランティア 友の会」(会員93名3団体)がこれまでの活動実績を評価され、平成25年度の中日ボランティア賞に選ばれ、授賞式では中日新聞北陸本社の武田代表から浅井会長に表彰盾が授与されました。(表彰盾はなごみの郷に飾らせて頂いております)



心にやさしい街づくりを目指すメンボラ友の会の永年に亘る活動に敬意を表し、更なる地域福祉の啓発活動をお願いします。

### ～新入職員紹介～

ホームヘルプステーションなごみに新しいヘルパーが仲間入りしました！いつもさわやかな笑顔で周りを癒してくれる元気いっぱいの猿橋さんです。



ヘルパーの猿橋です。皆さん、気軽に声をかけて下さい。宜しくお願いします。

なごみのホームページが新しくなりました！スタッフブログも随時更新(\*^^)v ぜひ皆さん、のぞいて見て下さいね。  
URL <http://www.nagomi-no-sato.com>

### ～これまでの動き 12月から3月～

【メンボラ友の会】	【行事】	【販売会】
12/12 視点の会	12/24 つばさ・ケアホーム合同	12/08 「生まれる」上映販売会
12/21 ほっとサロン	うどんそばを作ろう	12/15 子どもハッピーフェスティバル
1/09 視点の会	12/27 仕事納め	【青葉会】
1/20 初釜	1/14 鏡開き	12/20 忘年会
1/18 ほっとサロン	3/01 春の日の食談会	1/17 定例会
1/27 絵手紙の会	【こまつ看護学校実習生】	2/28 定例会
	1/16～1/17…2名	3/28 定例会

### ～ 編集後記 ～

来月には桜の花が見ごろになります。花見には消費税率UPは関係ないと思っておりましたが、花見団子に影響するとは…不覚でした。(ToT) by:前出

編集人：社会福祉法人 なごみの郷  
連絡先：〒923-0851 石川県小松市北浅井町123  
TEL 0761-23-7232/FAX 0761-23-7284  
ホームページアドレス  
URL <http://www.nagomi-no-sato.com>  
発行人：北陸障害者定期刊行物協会(富山市今泉312)  
定価50円



増刊 HSK

今月の花：フリージア

# なごみ通信



No.43 2014. 3

## 障害者総合支援法改正

# ケアホーム・グループホーム一元化

これまで、居住サービスはケアホーム(共同生活介護)とグループホーム(共同生活援助)の2つがありました。平成26年4月1日から、居住サービスは統一され、全てグループホームになります。

今回の法改正により、グループホームの支援の型が介護サービス包括型と外部サービス利用型になります。介護サービス包括型は、以前のケアホームのように日常生活上の相談と介護サービス(入浴、排せつ及び食事等の介護、調理、洗濯及び掃除等の家事)を利用するものです。外部サービス利用型は、日常生活上の相談と外部からのヘルパー利用を組み合わせる介護サービスを受けることができるものです。

なごみの郷では、居住サービスを利用されている方々の意見を聞きながらよりよいサービスを目指しています。これからも、今まで同様利用者に寄り添って支援してまいりますのでご理解の程、宜しくお願い致します。



平成26年4月1日より

○ケアホームなごみ

⇒指定共同生活援助(介護サービス包括型)事業所 グループホームなごみ

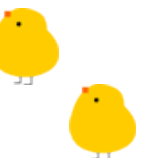
○ケアホームしらさぎ

⇒指定共同生活援助(介護サービス包括型)事業所 グループホームしらさぎ

○グループホーム弥生荘

⇒外部サービス利用型指定共同生活援助事業所 グループホーム弥生荘

に名称変更いたします。



HSK 毎月十二回 (一・三・五・八・十・十三・十五・十八・二十・二十三・二十五・二十八日) 発行  
一九九四年八月四日 第三種郵便物承認

HSK 毎月十二回 (一・三・五・八・十・十三・十五・十八・二十・二十三・二十五・二十八日) 発行  
一九九四年八月四日 第三種郵便物承認

# ～就労支援センターつばさ～

## リサイクルステーション リポート

小松市の委託でなごみの郷が管理・運営している古紙リサイクルステーションは段ボール・新聞・雑誌・チラシ・牛乳パックを対象に回収しています。つばさではステーションに持ち込まれた古紙を毎日整理整頓し、一定量が溜まった時点でリサイクル業者へ運搬という作業を行っています。さて、昨年6月オープンから8ヶ月が経った今、その後の稼働状況はどうなっているのでしょうか。(富樫)



リサイクルステーション外観

### 【担当スタッフから】

住民の皆様がマナーを守って利用して下さるので作業上では特に困ったことはなくスムーズに行えています。

月々の集積量は安定しており、2月現在の総集積量は13.6tになりました。

リサイクルステーションの存在が少しずつ地域に定着してきたように思いますし、その分やり甲斐もあります。

市民の皆様のリサイクルに対する意識の高さを日々実感しています。(武田)



地域の人の為になっていることが大きな喜びです。運搬は力仕事ですが車での移動なので気分が晴れます。大変やりがいがある作業なので、これからも頑張ります。(石本)

段ボールは大きさや形がバラバラで持ちにくいところが大変ですが、自分なりに工夫しながらやっています。新聞やチラシはしっかり紐がけしてあるので助かります。(阿字地)



# ～能美地域活動センターはまかぜ～

能美市のここに寄り添える人づくり講座 はまかぜで開催

## 障がいを“知る・学ぶ”

～あなたらしく、私らしく～

1月25日(土)午後より“はまかぜ”にて、平成25年度の能美市のここに寄り添える人づくり委員会講座が開催されました。

当日の参加者は市民と市の福祉関係者にくろゆり会(小松能美地区精神障害者家族会)の方や、はまかぜスタッフを入れて31人となり当事業所見学の後、はまかぜの多目的室で意見交換を行いました。

ご意見としては、市内の他事業所と“はまかぜ”との違いや、障がいの違い等について質問があり、なごやかな雰囲気の中で様々な意見が話されるなど、支援活動を理解していただく上でとても有意義な会となりました。その後、くろゆり会(家族会)会員の方から『障がい者がいる家族として今の心境にいたるまでの想い』

を率直なお気持ちからお話していただき、多くの参加者から「深く感銘を受けました」との声をいただきました。

今後も「はまかぜ」として、地域の人々に対し、障がい者への理解を深める活動に積極的に取り組んでいきたいと思っております。

(小川)



意見交換会の様子



事業所見学の様子

# ～ケアホーム～

## 知っていますか? ケアホームしらさぎのことを...

皆さん、なごみの郷のケアホームについてご存知ですか? なんと!! なごみの郷にはログハウス風の「ケアホームなごみ」としらさぎ館の2階にある「ケアホームしらさぎ」の2つのケアホームがあります。

今回は「ケアホームしらさぎ」についてご紹介します。

建物は平成15年4月の新築で現在は男性5名の方が掃除やゴミ捨てを順番に行いながら、共同生活をしています。

月に1回の茶話会では日常生活での困ったことや、共同生活のルールを話し合ったり、「ケアホームしらさぎ」のいろんな行事計画もたてています。昨年の行事は、とまとカレーを皆で食べたり、道の駅木場湯に買い物へ出かけたり、暮れには忘年会を企画し『何をかうか、予算はいくらか』などの計画を立て、みんなで好きな物を食べたり、来年の抱負を語ったりして楽しい時間を過ごしました。

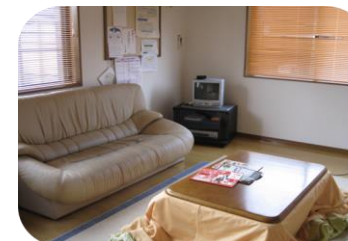
(金谷)



1年お疲れ様～乾杯!!



ケアホームしらさぎ



コタツがある魅惑の共有室



しらさぎ忘年会

# ～地域活動センターくろゆり～

## その1「調理クラブ」

### くろゆりって どんなことしてるの?

…と聞かれることがよくありますので、今回は定番活動の紹介をしたいと思います。

くろゆりでは月に1度「調理クラブ」もしくは「提案型調理クラブ」を行っています。

「調理クラブ」ではメニューを皆で話し合ってから決めるのに対し、「提案型調理クラブ」はスタッフが栄養バランスも味も良く、なおかつ自宅でも作れるメニューを提案して作る活動です。皆で作るので料理が苦手な方でも大丈夫! 中には意外な特技を発揮する方も...!?

みんな頑張っているかな?? (所長)



盛り付け、盛り付け～♪ つまみ食いじゃないよ?笑

できあがり～! 今回のメニューはちらし寿司、いか大根、味噌汁です。



二人とも見事な包丁さばきでした!!

この活動は「少しずつでも自分で出来ることを増やす」ということを目標としています(^-^) もちろん、作った料理はその日の昼食として皆でいただきます! 材料の買い出しや後片付けも含めて一連の活動なので、ただ作って食べるだけじゃないんです(^O^v (前出)